

# Starfsáætlun Lundarskóla 2016-2017





# Starfsáætlun Lundarskóla veturinn 2016-2017

## Efnisyfirlit

Inngangur	4	
Lundarskóli 2016-2017	5	
Nemendur.....		6
Starfsfólk Lundarskóla 2014-2015 .....		6
Fastir fundir skólaársins.....		8
Hefðir og venjur í Lundarskóla .....		8
Skóladagatal 2014-2015 .....		12
Stjórnskipulag Lundarskóla 2014-2015	13	
Stjórnun .....		14
Skólaráð .....		14
Teymiskennsla .....		15
Námsáætlanir .....		15
Valgreinar nemenda í 8. – 10. bekk.....		16
Nemendaráð.....		17
Tómstundastarf og félagslíf.....		18
Skólareglur	20	
Ákvæði um skólareglur:.....		20
Viðurlög við brotum á skólareglum .....		20
Kynning á skólareglum.....		21
Ferðalög.....		21
Íþróttahús og sundlaug.....		21
Frímínútur.....		22
Próun og endurmenntun	22	
Umbætur og próun fyrir skólaárið 2014-2015 .....		22
Endurmenntunaráætlun 2014-2015 .....		23
Innra mat.....		25
Stoðþjónusta í Lundarskóla	27	
Lausnateymi .....		27



Áætlun gegn einelti .....	27
Nemendaverndarráð .....	27
Námsráðgjafi .....	27
Ráðgjöf frá Fjölskyldudeild .....	28
Skólahjúkrun.....	28
Heildaráætlun eldvarna í Lundarskóla.....	33



## Inngangur

Í þessu riti er starfsáætlun Lundarskóla fyrir skólaárið 2016-2017 í samræmi við Aðalnámskrá grunnskóla. Samkvæmt námskránni skulu skólar setja sér starfsáætlun til eins árs í senn þar sem fram koma helst upplýsingar um skólann.

Starfsáætlun er hluti af skólanámskrá skólans sem er viðameira plagg sem að sett er saman til lengri tíma og er hún nánari útfærsla á aðalnámskrá grunnskóla um markmið, inntak náms og námsmat, starfshætti og mat á árangri og gæðum skólastarfs.

Starfsáætlunin er opinber á heimasíðu skólans.

Með von um gott samstarf á skólaárinu 2016-2017,

Elías Gunnar, Helga Ragnheiður og Maríanna

stjórnendur Lundarskóla



## Lundarskóli 2015-2016

Starf	Nafn	Netfang
Skólastjóri	Elías Gunnar Þorbjörnsson	elias@akmennt.is
Deildarstjóra 1.-5. bekkjar og staðgengill skólastjóra	Marianna Ragnarsdóttir	marianna@akmennt.is
Deildarstjóri 1.-5. bekkjar	Helga Ragnheiður Gunnlaugsdóttir	hrg@akmennt.is
Námsráðgjafi	Kristín Irene	irene@akmennt.is
Hjúkrunarfræðingur	Rannveig Elíasdóttir	rannve@akmennt.is
Forstöðumaður frístundar	Jóhanna Einarsdóttir	habjei@akmennt.is
Bókasafn	Dagný Birnisdóttir	deb@akmennt.is
Kokkur	Gunnar Smári Björgvinsson	
<b>Beinir símar:</b>		
Húsvörður	Jón Guðmundsson	899-0308
Íþróttahús		462-3482
Sundlaug Akureyrar		461-4455
Frístund		462-4560
Skólastjóri	Elías Gunnar Þorbjörnsson	868-6892
Staðgengill skólastjóra	Marianna Ragnarsdóttir	892-9819

### Heimilisfang:

Lundarskóli v/ Dalsbraut

600, Akureyri

Sími: 462-4888

Heimasíða: [www.lundarskoli.is](http://www.lundarskoli.is)



## Nemendur

Í nóvember 2016 voru nemendur skólans 464

Bekkur	Drengir	Stúlkur	Alls	Umsjónarkennarar
1	27	27	54	Alda Bj., Hafdís, Helga Rún og Rósa K.
2	21	15	36	Ásdís og Elfa Rán
3	25	18	43	Heiðar, Margrét og Sara
4	16	24	40	Alda Stefánsd. og Ingibjörg Eyjólfsd.
5	24	31	55	Friðrika, Ingibjörg Elín og Vordís
6	25	19	44	Fjóla og Friðgeir
7	21	19	40	Guðrún Brynja og Sigríður María
8	29	32	61	Íris, Rósa Hrefna og Sigrún Kristín
9	21	22	43	Jón Aðalsteinn og Skafti
10	29	19	48	Birna og Karólína
<b>Alls</b>	<b>238</b>	<b>226</b>	<b>464</b>	<b>21</b>

## Starfsfólk Lundarskóla 2016-2017

Nafn	Starfsheiti
Agnes Jónsdóttir	Skólaliði
Alda Bjarnadóttir	Grunnskólakennari
Alda Stefánsdóttir	Grunnskólakennari
Anna Sigríður Eiríksdóttir	Stuðningsfulltrúi
Atli Brynjólfsson	Grunnskólakennari
Ágústa Kristjánsdóttir	Grunnskólakennari
Ásdís Sif Kristjánsdóttir	Grunnskólakennari
Ásgrímur Ingi Arngrímsson	Grunnskólakennari
Birgitta Guðjónsdóttir	Grunnskólakennari
Birna Margrét Arnþórsdóttir	Grunnskólakennari
Bjarney Hallgrímsdóttir	Grunnskólakennari
Bjarney B. Ríkharðsdóttir	Frístund
Björg Jóna Sigtryggsdóttir	Stuðningsfulltrúi
Brynja Þ. Erlendsdóttir	Skólaliði
Dagný Elfa Birnisdóttir	Grunnskólakennari
Elfa Rán Rúnarsdóttir	Grunnskólakennari
Elfar Árni Aðalsteinsson	Grunnskólakennari
Elías Gunnar Þorbjörnsson	Skólastjóri
Elín Berglind Skúladóttir	Grunnskólakennari
Emilia Niewada	Frístund
Fjóla Björk Ottósdóttir	Grunnskólakennari
Friðrika Tómasdóttir	Grunnskólakennari
Guðlaug Ringsted	Stuðningsfulltrúi
Guðmundur Friðgeir Guðmundsson	Grunnskólakennari



Guðrún Brynja Sigurðardóttir	Grunnskólakennari
Gunnar Smári Björgvinsson	Kokkur
Hafdís Einarsdóttir	Grunnskólakennari
Hallfríður Einarsdóttir	Skólaritari
Heiðar Þór Rúnarsson	Grunnskólakennari
Helena Björnsdóttir	Aðstoðarmatráður
Helga Guðrún Magnúsdóttir	Grunnskólakennari
Helga Ragnh. Gunnlaugsdóttir	Deildarstjóri unglíngastígs
Helga Rún Traustadóttir	Grunnskólakennari
Hólmfríður G. Sigurðardóttir	Grunnskólakennari
Ingibjörg Elín Jónasdóttir	Grunnskólakennari
Ingunn Pálsdóttir	Stuðningsfulltrúi
Íris Ósk Tryggvadóttir	Grunnskólakennari
Jóhanna Einarsdóttir	Deildarstjóri frístundar
Jóhannes Áslaugsson	Grunnskólakennari
Jón Aðalsteinn Brynjólfsson	Grunnskólakennari
Jón Guðmundsson	Húsvörður
Jónína Vilborg Karlsdóttir	Grunnskólakennari
Karólína Margrét Másdóttir	Grunnskólakennari
Kristín Björk Þórsdóttir	Skólaliði
Kristín Irene Valdemarsdótti	Námsráðgjafi
Margrét Alda Karlsdóttir	Frístund
Margrét Rún Karlsdóttir	Grunnskólakennari
María Arngrímsdóttir	Ritari/Stuðningsfulltrúi
María Ýr Donaire	Skólaliði
Marianna Ragnarsdóttir	Aðstoðarskólalastjóri
Rannveig Elíasdóttir	Hjúkrunarfræðingur
Rósa Hrefn Gísladóttir	Grunnskólakennari
Rósa Karlsdóttir	Grunnskólakennari
Rósa Ösp Traustadóttir	Skólaliði
Sara Rut Unnarsdóttir	Grunnskólakennari
Sigríður K Bjarkadóttir	Stuðningsfulltrúi
Sigríður María Bjarnadóttir	Grunnskólakennari
Sigríður María Magnúsdóttir	Grunnskólakennari
Sigrún Kjartansdóttir	Aðstoðarmatráður
Sigrún Kristín Jónsdóttir	Grunnskólakennari
Skafti Ingimarsson	Grunnskólakennari
Soffía Steinunn Garðarsdóttir	Skólaliði
Sunna Svansdóttir	Proskapjálfi
Særún Guðgeirdóttir	Stuðningsfulltrúi
Valgerður Davíðsdóttir	Skólaliði
Vordís Guðmundsdóttir	Grunnskólakennari
Þórólfur Sveinsson	Skólaliði
<b>Trúnaðarmaður kennara: Jónína Vilborg Karlsdóttir</b>	<b>Trúnaðarmaður annars starfsfólks: Sigríður K. Bjarkadóttir</b>



## Fastir fundir skólaársins

### Fundardagar eru þriðjudagar:

- Starfsmannafundur er fyrsta þriðjudag í mánuði
- Teymisfundir eru annan þriðjudag í mánuði
- Kennarafundur er þriðja þriðjudag í mánuði
- Fundir stiga eru fjórða þriðjudag í mánuði

## Hefðir og venjur í Lundarskóla

Helstu hefðir og venjur hvers árgangs í Lundarskóla		
Gátlisti		
Bekkur	Verkefni	Lokið
1. bekkur	Nemendur og foreldrar eru boðaðir bréflaga af umsjónarkennara til viðtals á fyrstu dögum skólahalds.	
	Fjallar um fyrstu jólin	
	Sýnir helgileik á litlu jólum	
	Álfapema / Þjóðtrú	
	Samstarf á milli leikskóla og grunnskóla skv. samstarfsáætlun	
	Vinasamband milli 1. og 7. bekkjar skv. samstarfsáætlun	
	Komdu og skoðaðu – líkamann og umhverfið	
	Lestraráttak 2x á vetri, 1-3 vikur í senn. Útfærsla í höndum hvers kennara, gjarnan einhver sýnileg úrvinnsla.	
2. bekkur	Sýnir atriði á árshátíð	
	Vinasamband milli 2. og 8. bekkjar	
	Kirkjuheimsókn á aðventu	
	Pósthúspema í Einingu	
	Komdu og skoðaðu – land og þjóð	
	Hugmynd að þema: Kartöflupema	
	Lestraráttak 2x á vetri, 1-3 vikur í senn. Útfærsla í höndum hvers kennara, gjarnan einhver sýnileg úrvinnsla.	





3. bekkur	Heimsókn frá slökkviliðinu	
	Sýnir atriði á litlu jólum	
	Sirkuspema í Einingu	
	Komdu og skoðaðu – bílinn, hafið og fjöllin	
	Hugmynd að þema: Iðnir krakkar – heimsókn á iðnaðarsafnið	
	Hugmynd að þema: göngur og réttir	
	Lestraráttak 2x á vetri, 1-3 vikur í senn. Útfærsla í höndum hvers kennara, gjarnan einhver sýnileg úrvinnsla.	
4. bekkur	Hefur dagskrá um jólin í gamla daga á einfaldan hátt	
	Farið í Nonnahús og Minjasafnskirkju á aðventu	
	Sýnir atriði á árshátíð	
	Samræmd könnunarpróf	
	Komdu og skoðaðu: íslenskir þjóðhættir, himingeimurinn, Ísland áður fyrr – landnámið, hringrásirnar	
	Lestraráttak 2x á vetri, 1-3 vikur í senn. Útfærsla í höndum hvers kennara, gjarnan einhver sýnileg úrvinnsla.	
5. bekkur	Sýnir atriði á litlu jólum	
	Vinnur að þemanu um gömlu jólin og jólasveinana á Íslandi í samráði við skólasafnskennara	
	Eitt hraðlestrarnámskeið á vorönn	
	Gróðursetning að vori í samvinnu við Umhverfisdeild	
	Gerir eina kjörbókarritgerð	
	Gerir eina heimildaritgerð í samvinnu við skólasafnskennara – athuga lágmarkskröfur vegna heimildaskráninga	
	Lestraráttak 2x á vetri, 1-3 vikur í senn. Útfærsla í höndum hvers kennara, gjarnan einhver sýnileg úrvinnsla.	
6. bekkur	Undirbýr eina bókakynningu fyrir samnemendur í samráði við skólasafnskennara (hópverkefni, t.d. í Power Point eða Wallwisher)	
	Gerir eina kjörbókarritgerð	
	Sýnir atriði á árshátíð	
	Vinnur með þemaverkefni um jól í öðrum löndum?	
	Gerir eina heimildaritgerð í samráði við skólasafnskennara	
	Tvö hraðlestrarnámskeið, 1x haustönn og 1x vorönn	
	Safnar fyrir Reykjaferð – foreldrar sjá um kaffisölu á viðtalsdögum	



	Vinnur áhugasviðsverkefni að eigin vali eða valið af kennurum – athuga lágmarkskröfur vegna heimildaskráninga	
	Vinnur með mat fyrri alda í heimilisfræði í samstarfi við Minjasafnið	
	Lestur og leikur með leikskólabörnum skv. samstarfsáætlun leik- og grunnskóla í Lundarhverfi.	
	Á einn fulltrúa í nemendaráði	
	Lestraráttak 2x á vetri, 1-3 vikur í senn. Útfærsla í höndum hvers kennara, gjarnan einhver sýnileg úrvinnsla.	
7. bekkur	Sýnir atriði á litlu jólum	
	Undirbýr eina bókakynningu fyrir samnemendur í samráði við skólasafnskennara (hópverkefni, t.d. í Power Point eða Wallwisher)	
	Tvö hraðlestrarnámskeið, 1x haustönn og 1x vorönn	
	Gerir eina heimildaritgerð í samráði við skólasafnskennara	
	Tekur þátt í upplestrarkeppni grunnskólanna	
	Lestur og leikir með nemendum í 1. bekk – vinaverkefni	
	Vinnur jafnréttisverkefni / mannréttindaverkefni	
	Fer í skólabúðir að Reykjum í Hrótafirði	
	Á fulltrúa í nemendaráði	
	Lestraráttak 2x á vetri, 1-3 vikur í senn. Útfærsla í höndum hvers kennara, gjarnan einhver sýnileg úrvinnsla.	
8. bekkur	Hraðlestrarnámskeið, eitt yfir veturinn	
	Gerir eina heimildaritgerð í samfélagsfræði í samráði við íslenskukennara og skólasafnskennara	
	Gerir bækling fyrir yngri nemendur um ákveðið dýr í samráði við skólasafnskennara – ath. lágmarkskröfur vegna heimildaskráningar	
	Undirbýr eina bókakynningu fyrir samnemendur í samráði við skólasafnskennara (hópverkefni, t.d. í Power Point eða Wallwisher)	
	Gerir eina kjörbókarritgerð	
	Hefur val um að sýna atriði á árshátíð með 9. og 10. bekk	
	Tekur þátt í dagskrá Akureyrarskólanna á degi íslenskrar tungu	
	Á fulltrúa í nemendaráði	
	Lestraráttak 2x á vetri, 1-3 vikur í senn. Útfærsla í höndum hvers kennara, gjarnan einhver sýnileg úrvinnsla.	



9. bekkur	Hefur val um að sýna atriði á árshátíð með 8. og 10. bekk	
	Fer á hraðlestrarnámskeið – amk. eitt yfir veturinn	
	Gerir heimildaritgerð í íslensku (rithöfundur / bókmenntatímabil)	
	Undirbýr kynningu í Power Point um ákveðið land í Asíu í samfélagsfræði í samstarfi við skólasafnskennara, ath. lágmarkskröfur um heimildaskráningu	
	Gerir bókaskýrslur úr sjálfvöldum bókum	
	Fær að taka þátt í Kapp Abel stærðfræðikeppninni þegar aðstæður leyfa	
	Fær kynfræðslu	
	Tekur þátt í dagskrá Akureyrarskólanna á degi íslenskrar tungu	
	Tekur þátt í þemaverkefninu „Bærinn okkar“ – ath. lágmarkskröfur um heimildaskráningu	
	Á tvo fulltrúa í nemendaráði	
	Á einn fulltrúa í skólaráði	
	Lestraráttak 2x á vetri, 1-3 vikur í senn. Útfærsla í höndum hvers kennara, gjarnan einhver sýnileg úrvinnsla.	
10. bekkur	Lestraráttak 2x á vetri, 1-3 vikur í senn. Útfærsla í höndum hvers kennara, gjarnan einhver sýnileg úrvinnsla.	
	Hefur val um að sýna atriði á árshátíð með 8. og 9. bekk	
	Gerir heimildaritgerð í samfélagsfræði	
	Gerir bókaskýrslur úr sjálfvöldum bókum	
	Gerir heimildaritgerð í íslensku (ljóðskáld)	
	Viðtöl / áhugasviðspróf hjá námsráðgjafa vegna framhaldsskólamenntunar	
	Aflar fjár vegna nemendaferðar að vori	
	Fer í heimsókn í MA og VMA og fær kynningu á námsframboði	
	Tekur þátt í dagskrá Akureyrarskólanna á degi íslenskrar tungu	
	Tekur þátt í þemaverkefninu „Bærinn okkar“ – ath. lágmarkskröfur um heimildaskráningu	
	Á tvo fulltrúa í nemendaráði	
	Á einn fulltrúa í skólaráði	



## Skóladagatal 2016-2017

Samband íslenskra sveitarfélaga

## Skóladagatal 2016 - 2017

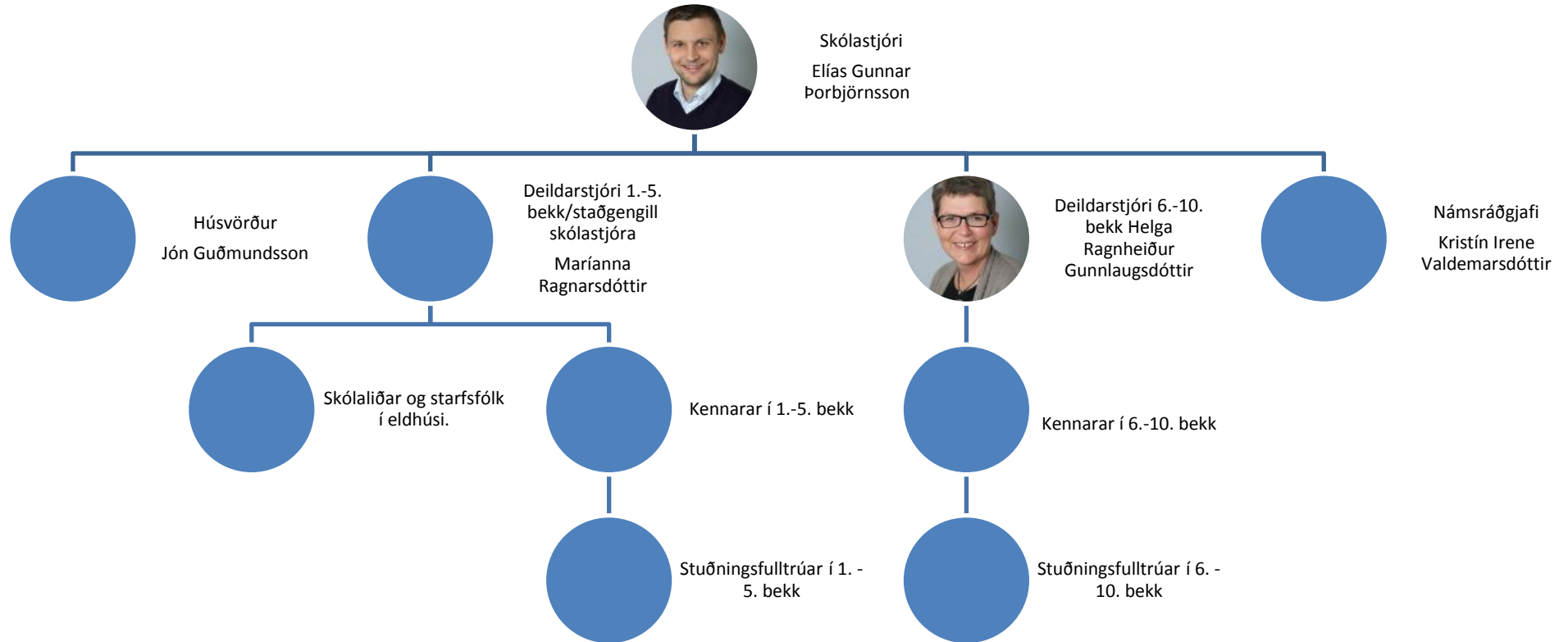
Nafn skóla: Lundarskóli

ÁGÚST		SEPTEMBER		OKTÓBER		NÓVEMBER		DESEMBER		JANÚÁR		FEBRÚÁR		MARS		APRÍL		MAÍ		JÚNÍ	
1 M	Friðgur verslunanna	1 F	Fjölgreindaleykar	1 L		1 Þ		1 F	Fúlvéddagurinn	1 S	Nýársdagur	1 M		1 M	Vetrarfrí/Óskudagur	1 L		1 M	Verkjöldagurinn	1 F	
2 Þ		2 F		2 S		2 M		2 F		2 M		2 F		2 F	Vetrarfrí	2 S	Dagur barnakennara	2 Þ		2 F	Vettvangsdagur
3 M		3 L		3 M		3 Þ		3 L		3 D	Starfsdagur	3 F	Dagur stærðfræðinnar	3 F	Vetrarfrí	3 M		3 M		3 L	
4 F		4 S		4 D		4 F		4 S		4 M		4 L		4 L		4 D		4 F		4 S	Hvítáunnut/Sjómennat
5 F		5 M		5 M		5 L		5 M		5 F		5 S		5 S		5 M		5 F		5 M	Annar í Hvítáunnu
6 L		6 Þ		6 F		6 S		6 Þ		6 F	Drettándinn	6 M	Dagur leikskólans	6 M	Heilsuefliandi vika	6 F		6 L		6 Þ	Vettvangsdagur
7 S		7 M		7 F		7 M		7 L		7 M		7 Þ		7 Þ	Öðvæðingur 8. og 9. li	7 F	Gulur dagur	7 S		7 M	Vettvangsdagur
8 M		8 F	Dagur leika	8 L		8 D	Baráttudagur gegn einelti	8 F		8 S		8 M		8 M	Heilsuefliandi vika 8. og 10. em	8 L		8 M		8 F	Skólasit
9 Þ		9 F		9 S		9 M	Viðtöl	9 F		9 M		9 F	Árshátíð	9 F	Heilsuefliandi vika 9. og 10. em	9 S	Pálmasunnudagur	9 D		9 F	Starfsdagur
10 M		10 L		10 M		10 F		10 L		10 Þ		10 F		10 F	Heilsuefliandi vika	10 M		10 M		10 L	
11 S		11 S		11 D		11 F		11 S		11 M		11 L		11 L		11 Þ		11 F		11 S	
12 F	Námsk.	12 M		12 M		12 L		12 M		12 F		12 S		12 S		12 M		12 F		12 M	Starfsdagur
13 L		13 Þ		13 F		13 S		13 D		13 F		13 M		13 M		13 F	Skírdagur	13 L		13 Þ	Starfsdagur
14 S		14 M	Göngudagur	14 F		14 M		14 M		14 L		14 Þ		14 D		14 F	Fótbúdagurinn langi	14 S		14 M	
15 M	Starfsdagur	15 F		15 L		15 Þ		15 F		15 S		15 M		15 M		15 L		15 M		15 F	
16 Þ	Starfsdagur	16 F	Starfsdagur/BKNE	16 S		16 M	Dagur íslenskrar tungu	16 F		16 M		16 L		16 F		16 S	Þakudagur	16 Þ		16 F	
17 M	Starfsdagur	17 L		17 M		17 F		17 L		17 Þ		17 F		17 F		17 M	Annar í þakum	17 M		17 L	Lyðvéddagurinn
18 F	Starfsdagur	18 S		18 D		18 F		18 S		18 M		18 L		18 L		18 D		18 F		18 S	
19 F	Starfsdagur	19 M		19 M		19 L		19 M	Rauður dagur	19 F		19 S	Konudagur	19 S		19 M		19 F		19 M	
20 L		20 Þ		20 F		20 S		20 D	Litlu jóli	20 F	Bönddagur	20 M		20 M	Viðtöl	20 F	Sumardagurinn fyrsti	20 L		20 D	
21 S		21 M		21 F	Hausfrí	21 M	Demavika/ SMT	21 M		21 L		21 Þ		21 D		21 F	Starfsdagur	21 S		21 M	
22 M	Skólaásetning	22 F	7. b Íslenska	22 L		22 D	Demavika/ SMT	22 F		22 S		22 M		22 M		22 L		22 M		22 F	
23 Þ		23 F	7. b Stærðfræði	23 S		23 M	Demavika	23 F	Þortásmessa	23 M		23 F		23 F		23 S		23 D		23 F	
24 M		24 L		24 M	Hausfrí	24 F	Demavika	24 L	Aðfangadagur jóla	24 D		24 F		24 F		24 M	Starfsdagur	24 M		24 L	
25 F		25 S		25 D	Starfsdagur	25 F	Demavika	25 S	Jóladagur	25 M		25 L		25 L		25 S		25 F	Uppstigningardagur	25 S	
26 F		26 M	Reykir 26-30.	26 M		26 L		26 M	Annar í jólam	26 F		26 S		26 S		26 M		26 F		26 M	
27 L		27 Þ		27 F	SMT dagur	27 S		27 D		27 F		27 M	Bolludagur	27 M		27 F		27 L		27 Þ	
28 S		28 M		28 F		28 M		28 M		28 L		28 Þ	Sprengingardagur	28 D		28 F		28 S		28 M	
29 M		29 F	4. b Íslenska	29 L		29 Þ		29 F		29 S		29 M		29 M		29 L		29 M		29 F	
30 Þ		30 F	4. b Stærðfræði	30 S		30 M		30 F		30 M		30 L		30 F		30 S		30 Þ		30 F	
31 M				31 M		31 L	Gamlársdagur	31 D		31 Þ		31 F		31 F		31 M		31 M			5

Samkvæmt kjarasamningi sveitarfélaga við Kennarasambands Íslands skulu skóladagar nemenda vera 180 á tímabilinu 20. ágúst til 10. júní. Sérstakir starfsdagur kennara á starfstíma nemenda eru fimm og skulu ákveðin af skólalastjóra í samráði við kennara og með hlífðsjón af kjarasamningum. Starfsdagur kennara utan starfstíma nemenda eru 8.



## Stjórnskipulag Lundarskóla 2014-2015





## Stjórnun

Skólastjóri er forstöðumaður skólans og ber ábyrgð á starfi hans. Hann stjórnar skólanum ásamt deildarstjórum og í sameiningu veita þeir skólanum faglega forystu.

## Skólaráð

Samkvæmt 8. grein grunnskólalaga nr. 91/2008 skal skipa skólaráð við hvern grunnskóla.

*Skólaráð Lundarskóla hefur það hlutverk að vera samráðsvettvangur skólastjóra og skólasamfélagsins um skólahald. Það tekur m.a. þátt í stefnumörkun fyrir skólann og mótun sérkenna hans. Fjallar um skólanámskrá skólans, árlega starfsáætlun, rekstraráætlun og aðrar áætlanir um skólastarfið. Veitir umsagnir um áætlanir um fyrirhugaðar meiri háttar breytingar á skólahaldi og starfsemi skóla áður en endanleg ákvörðun um þær er tekin. Fylgist almennt með öryggi, aðbúnaði og almennri velferð nemenda.*

Fundargerðir ráðsins eru birtar á heimasíðu skólans.

*Skólaráð Lundarskóla veturinn 2016-2017:*

*Fulltrúar foreldra:*

**Helga Jónasdóttir**, helgaj81@gmail.com

**Vilborg Hjörny**, vhi@hi.is

*Fulltrúi grendarsamfélags:*

**Martha Laxdal**, martha74@internet.is

*Fulltrúar nemenda:*

**Valur Ásmundsson**

*Fulltrúi starfsfólks:*

**Valgerður Davíðsdóttir**, valgerdurd@akmennt.is

*Fulltrúar kennara:*

**Helga Guðrún Magnúsdóttir**, helgag@akmennt.is

**Jón Aðalsteinn Brynjólfsson**, jonni@akmennt.is

*Skólastjóri:*

**Elías Gunnar Þorbjörnsson**, elias@akmennt.is



## Teymiskennsla

Starfsmenn skólans starfa í teymum í því skyni að auka gæði kennslu og koma betur á mótis við ólíkar þarfir nemenda, m.a. með fjölbreyttum kennsluháttum og námsmatsleiðum. Einnig er teymiskennsla liður í því að auka faglega samræðu kennara og rjúfa einangrun. Þannig myndast lærdómssamfélag í skólanum sem byggir á sameiginlegri ígrundun starfsfólks í daglegu starfi. Unnið er markvisst með aldursblöndun á öllum stigum. Á yngsta stigi vinna annars vegar 1. og 2. bekkur saman og hins vegar 3. og 4. bekkur. Á miðstigi starfa kennarar og nemendur 5. og 6. bekkjar saman og á unglingsstigi starfa kennarar og nemendur 7. og 8. bekkjar og svo 9. og 10. bekkjar saman.

## Námsáætlanir

Námsáætlanir er að finna á heimasíðu Lundarskóla:

<http://lundarskoli.is/skolastarfid/bekkja-og-skolanamskra/>



## Valgreinar nemenda í 8. – 10. bekk

Hver nemandi á unglíngastigi þarf að skila 37 kennslustundum á verkgreinum og vinnustofuvali) og eru þeir tímar fastir inni á geta ráðstafað í valgreinar, en 6 kennslustundir samsvara 3 fimmtudaga eftir að annarri kennslu lýkur.

Grunnskólar Akureyrar hafa á undanförunum árum boðið upp á framboði á valgreinum. Á valblaðinu er hægt að krossa við „innanskólagreinar“. Nemendur eru í samvalsgreinum með takmarkaðan fjölda plássna í hverri samvalsgrein. Innanskólaveit er Lundarskóla í þeim valgreinum.

Nemendur eiga kost á að fá félagsstarf eða nám utan skólans myndlistarskóla. Einfalt metið val (ein valgrein) samsvarar metið val (tvær valgreinar) samsvarar tómskundastarfi í 5 eða ábyrgð á því að nemandi stundi vel það tómskundastarfi sem nemendur hætta í þeim tómskundum þeir fá metnar eða sinna

### Vikustundir námsgreina hjá 8. bekk:

ísl	5 st.
stæ	5 st.
dan	3 st.
ens	4 st.
nátt	3 st.
sam	3 st.
List/verk	3 st.

viku. Í kjarna eru 31 kennslustund (bókleg fög, 3 stundir í list- og stundaskrá nemenda. Eftir standa 6 kennslustundir sem nemendur valgreinum. Valgreinar eru kenndar eftir hádegi alla daga nema

sameiginlegt val fyrir nemendur í því skyni að auka fjölbreytni í valgreinar undir „samvalsgreinar“ og valgreinar undir öðrum nemendum úr grunnskólum Akureyrar og á Lundarskóli eingöngu kennt í Lundarskóla og eru aðeins nemendur úr

metið, s.s. íþróttæfingar, tónlistarnám, skátastarfi eða tómskundastarfi í 1-4 klukkustundir á viku allan veturinn. Tvöfalt fleiri klukkustundir á viku allan veturinn. Foreldrar bera fulla hann fær metið og eiga skilyrðislaust að tilkynna deildarstjóra ef því ekki sem skyldi.

**Merkja skal við valgreinar með númerunum 1 upp í 7.** Merkið 1 við þá grein sem mestur áhugi er fyrir og svo koll af kolli upp í 7. Best er að velja af sem flestum dögum. Þeir sem velja að fá tómskundir utan skólans metnar merkja við það neðst á blaðinu með krossi en ekki númeri. Metið val gengur alltaf fyrir öðru vali.

Mikilvægt er að nemendur og foreldrar kynni sér vel þær valgreinar sem standa til boða og velji það sem líklegast er að nemandinn vilji og treysti sér til að stunda **allt** skólaárið. Gefinn er tveggja vikna reynslutími og er eingöngu leyfilegt að færa sig milli valgreina á þessum tveimur fyrstu kennsluvikunum, eftir það er ekki hægt að breyta nema sérstakar ástæður liggi að baki.

Ef spurningar vakna varðandi valgreinarnar er velkomið að hafa samband við Helgu Ragnheiði Gunnlaugsdóttur deildarstjóra með pósti á hrg@akmennt.is eða í síma 462 4888.





## Nemendaráð

### **Við skólann starfar nemendaráð sem skipað er fulltrúum úr 6. – 10. bekk.**

#### *Reglur nemendaráðs*

1. *grein:* Félagið heitir Nemendafélag Lundarskóla og hefur aðsetur þar.
2. *grein:* Allir nemendur Lundarskóla eru félagar í nemendafélaginu. Einungis nemendur í 8.-10. bekk mega sitja í embættum og einungis nemendur í 8.-10. bekk hafa atkvæðis og kosningarrétt. Nemendur í 6. og 7. bekk eru skipaðir í embætti af kennara.
3. *grein:* Hlutverk Nemendafélags Lundarskóla er að:
  - að gæta hagsmuna nemenda í skólanum.
  - að miðla upplýsingum milli nemenda og stjórnenda skólans.
4. *grein:* Stjórn Nemendafélags Lundarskóla skipa 7 aðilar úr 8.-10. bekk og 2 aðilar úr 6. og 7. bekk.
5. *grein:* Ný stjórn er kosin í upphafi hvers árs með lýðræðislegum, leynilegum kosningum.
6. *grein:* Stjórn félagsins skal funda a.m.k. 1 skipti í mánuði. Skyldumæting er á fundi og ber að tilkynna félagskennara forföll, ef fulltrúi getur ekki mætt á hann að útvega varamann í sinn stað.
7. *grein:* Nemendur sem sitja í Nemendaráði skulu leitast við að vera til fyrirmyndar og þeir nemendur sem neyta áfengis, vímuefna eða tóbaks, geta ekki verið í nemendaráði. Ekki er heimilt að ræða mál einstaka nemenda í ráðinu.
8. *grein:* Endurskoða skal lög félagsins árlega. Lög þessi skulu þegar taka gildi og falla þar með önnur lög sem sett hafa verið úr gildi. Samþykkt af öllum kjörnum fulltrúum í nemendafélagi.

### **Nemendaráð Lundarskóla 2016-2017:**

- 10. bekkur: Valur Snær Ásmundsson, Gerður Björg Harðardóttir.
- 9. bekkur: Katrín Helga Ómarsdóttir og Elísabet Anna Ómarsdóttir.
- 8. bekkur: Atli Þór Jóhannsson, Antonía Huld Ketilsdóttir og Sunna Katrín Hreinsdóttir.
- 7. bekkur: Dagur Smári Sigvaldason og Ylfa Rún Arnarsdóttir.
- 6. bekkur: Inga Rakef Aradóttir.



## Tómstundastarf og félagslíf

Ómetanlegt er fyrir nemendur að taka þátt í félagsstarfi skólans. Við slíka þátttöku öðlast nemendur sterkari sjálfsmynd og færni í samskiptum. Þeir þurfa að taka ábyrgð á eigin gerðum og annarra, taka sjálfstæðar ákvarðanir og standa fyrir máli sínu. Einnig þurfa þeir rökstyðja skoðanir sínar þannig að aðrir skilji og vera færir um að koma fram fyrir hóp með skýr og skilmerkileg skilaboð. Nemendur öðlast einnig færni í leiðtogahlutverkinu, að leiða jafningja sína og starfa saman í hópum.

### Félagsleg markmið:

Að nemendur:

- öðlist færni í tjáskiptum og styrkist þannig í að tjá sig og fylgja eftir skoðunum sínum, tilfinningum og hugðarefnum.
- læri að nýta sér fjölbreytilegar aðferðir í samskiptum, s.s. samræður, rökræður, leiki, söng og dans til að geta:
  - aukið sjálfstraust sitt
  - sýnt sanngirni
  - sýnt réttlæti og kurteisi
  - leyst ágreining á farsælan hátt
  - staðist neikvæðan þrýsting frá jafningjum og áróðri umhverfisins.
- geri sér grein fyrir því hvernig tilfinningar og líðan hafa áhrif á hegðun og samskipti
- geti sett sameiginlegar leikreglur með öðrum í tengslum við ýmis viðfangsefni.

Salur Lundarskóla er fjölnota salur í stjórnunarálfmu skólans. Þar eru haldnir dansleikir, hátíðasamkomur, leiksýningar, fundir, tónleikar og aðrir viðburðir sem ekki teljast til hefðbundins skólastarfs. Salurinn er einnig matsalur nemenda. Bekkjarkvöld eru ýmist haldin í stofum nemenda eða í salnum.

Dansleikir: Á hvorri önn er gert ráð fyrir a.m.k. einum dansleik fyrir yngsta stig og öðrum fyrir miðstig. Auk þess er gert ráð fyrir nokkrum dansleikjum fyrir unglingastigið á skólaárinu og lýkur þeim kl. 23:30 en árshátíð unglínganna kl. 24:00. Nemendur 10. bekkjar halda dansleikina. Með því afla þeir fjár fyrir ferðasjóð 10. bekkjar. Umsjónarkennarar 10. bekkjar hafa umsjón með skipulagningu og gæslu. Leitað er til foreldra um aðstoð við gæslu.

Árshátíð: Árshátíðin verður 9. febrúar 2017.

Dagur íslenskrar tungu:

Í tilefni af Degi íslenskrar tungu hittast nemendur í 8. til 10. bekk úr grunnskólum Akureyrar og heiðra minningu Jónasar Hallgrímssonar. 10. bekkur hittist í Háskólanum á Akureyri, 9. bekkingar hittast í Síðuskóla og 8. bekkingar í Brekkuskóla. 7. bekkur byrjar formlegan undirbúning Stóru upplestrarkeppinnar og aðrir árgangar vinna fjölbreytt verkefni um íslenska tungu. 6. bekkur fer á leikskólana í kring og les fyrir nemendur þeirra.

Fundir: Ýmsir fundir með nemendum og fræðslufundir fyrir nemendur, s.s. um forvarnir.

Félagsstarf á vegum foreldra:

Fulltrúar foreldra í bekkjarráðum skipuleggja félagsstarf með bekkjum og árgöngum.

Félagsstarf á vegum Akureyrarbæjar:

Félagsmiðstöðin Trója er staðsett í Rósenborg og er sameiginleg félagsmiðstöð fyrir Brekkuskóla, Lundarskóla, Naustaskóla og Oddeyrarskóla.

Félagsmiðstöðin býður upp á opið starf þar sem unglingarnir sjálfir undir handleiðslu starfsmanna skipuleggja og sjá um viðburði. Einnig er í boði öflugt klúbbastarf sem fer fram að hluta utan hefðbundins opnunartíma. Þeir klúbbar sem í boði eru í vetur eru: 8. bekkjarklúbbur, stelpuklúbbur, strákaklúbbur, kvikmyndaklúbbur, myndlistaklúbbur, stuttmynda- og ljósmyndaklúbbur og hönnunarklúbbur. Öllum er velkomið að taka þátt í klúbbastarfinu og hægt er að skrá hjá starfsmönnum félagsmiðstöðvarinnar.

Námskeið: Samfélags- og mannréttindadeild býður upp á ýmis námskeið fyrir 4. – 7. bekk og einnig fyrir unglunga í 8.-10. bekk. Eitt af markmiðum samfélags- og mannréttindadeildar er að leitast við að gera öllum börnum kleift að sækja tómstundastarf að skóladegi loknum. Námskeiðin fara flest öll fram í Rósenborg en heimilisfræðistofur eru nýttar í skólunum.



## Skólareglur

Í janúar 2009 var tekin upp SMT-skólafærni. Markmið SMT-skólafærni er að skapa gott andrúmsloft í skólum og tryggja öryggi og velferð nemenda og starfsfólks. Lögð er áhersla á að koma í veg fyrir óæskilega hegðun nemenda með því að gefa jákvæðri hegðun gaum með markvissum hætti, kenna og þjálfra félagsfærni og samræma viðbrögð starfsfólks gagnvart nemendum sem sýna óæskilega hegðun. Skólareglur/ reglutöflu Lundarskóla er að finna á heimasíðu skólans undir SMT tengli.

### Ákvæði um skólareglur:

1. Í Lundarskóla er í gildi punktakerfi á unglingastigi.
2. Skólareglur Lundarskóla og punktakerfi gilda hvar sem nemendur eru á vegum skólans.
3. Gerist nemandi brotlegur að öðru leyti en getið er í reglum þessum, er unnið samkvæmt 30. grein laga um grunnskóla nr. 91/2008 og nánari ákvæðum reglugerðar um skólareglur og aga í grunnskólum.
4. Stjórnendur skólans áskilja sér þann rétt að endurskoða reglur eftir því sem við á hverju sinni.

### Viðurlög við brotum á skólareglum

- A. Verði misbrestur á að tilkynna forföll er litið svo á að um óheimila fjarvist sé að ræða.
- B. Ef nemandi veldur verulegri truflun í kennslustund og lætur sér ekki segjast við áminningu kennara er heimilt að vísa nemandanum úr tíma. Komi til slíkrar brottvísunar skal nemandi fara tafarlaust til skrifstofu deildarstjóra/skólastjóra. Umsjónarkennara skal gerð grein fyrir agabroti nemandans og forráðamenn látnir vita.
- C. Nemendur eru ábyrgir fyrir því tjóni sem þeir kunna að valda á eignum skólans, starfsfólks eða skólafélaga sinna. Týni nemandi bók sem skólinn lánar eða veldur á henni skemmdum skal viðkomandi bæta tjónið.
- D. Verði nemandi uppvís að notkun fjarskiptatækja eða tölvuleiktækja í kennslustund mun viðkomandi tæki gert upptækt og verða forráðamenn að sækja það til skólastjórnenda. Einnig eru hlutir er skapa slyshættu s.s. hnífar, eldfæri o.s.frv. gerðir upptækir og þurfa forráðamenn að sækja þá til skólastjórnenda.
- E. Gerist nemandi sekur um alvarleg brot á skólareglum eða lögum almennt hvar sem er á vegum skólans er haft samband við forráðamenn og þeir beðnir að ná í nemandann annars má gera ráð fyrir að nemandinn verði sendur heim á kostnað forráðamanna.
- F. Brjótí nemandi reglur skólans, færir kennari, deildarstjóri/skólastjóri það inn í dagbók nemandans í Mentor.

Ef nemandi gerist sekur um alvarleg eða endurtekin brot á skólareglum er honum veitt áminning. Beri áminningin ekki viðunandi árangur er heimilt að vísa honum tímabundið úr skóla meðan leitað er úrlausna á hans málum enda verði forráðamönnum og fræðslufyrirvöldum tilkynnt tafarlaust um ákvörðun skólafyrivalda og veittur andmælaréttur.



## Kynning á skólareglum

Farið er yfir skólareglurnar/reglutöfluna og punktakerfið með nemendum í upphafi skólaárs, oftast fyrsta kennsludaginn. Ákveðin eftirfylgni er svo skv. SMT-árshjólinu allan veturinn. Reglutaflan hangir uppi í kennslustofum og er birt á heimasíðu skólans. Punktakerfið er birt í bekkjarnámskrám unglingastigs. Á kynningarfundum í september er SMT-skólafærni og punktakerfið kynnt fyrir foreldrum.

## Ferðalög

Almennar skólareglur gilda hvar sem nemendur eru á vegum skólans. Fari nemandi ekki eftir reglum skólans á ferðalögum er haft samband við foreldra.

## Íþróttahús og sundlaug

Í íþróttahúsi og sundlaug gilda almennar skólareglur en auk þess eftirfarandi reglur:

### Íþróttahús

- Nemendur fá að fara inn í búningsklefa 5 mínútum fyrir kennslustund.
- Nemendur bíða í klefanum þar til kennarinn sækir þá. Ekki er heimilt að fara fram á gang áður en kennsla hefst.
- Nemendum ber að forðast óþarfa hávaða s.s. hróp og köll, einnig ber að forðast hlaup og stympingar á göngum og í búningsklefum.
- Nemendur baði sig að loknum íþróttatíma nema foreldrar/forráðamenn semji um annað við íþróttakennara.
- Nemendur gangi snyrtilega frá fötum sínum í búningsklefum, hengi þau upp og gæti þess að ekkert verði eftir í lok tímans.

### Sundlaug

- a. Yngri nemendur bíða á bekk við suðurvegg í forstofu, eða á kaffistofu ef ekki er pláss á bekk. **Unglinga- og miðstig mæta 5 mínútum fyrir byrjun tíma í forstofu sundlaugarinnar.**
- b. Kennari tekur við nemendum í forstofu og merkir við. Komi nemandi of seint í tíma verður hann að fá leyfi starfsfólks til að fara ofan í.
- c. Nemendum er óheimilt að kaupa sig ofan í laug áður en sundkennsla hefst.
- d. Nemendur setja skó í skóhillur og ganga vel frá fatnaði í körfur í búningsklefum. Nemendur eiga að vera í inniklefum.
- e. Allir nemendur verða að þvo sér með sápu áður en farið er í laug.
- f. Nemendur verða að þurrka sér vel, sérstaklega þegar kalt er í veðri og nota húfur þegar farið er heim.
- g. Nemendur eiga að nota sundklæðnað (sundbol og sundskýlu), stuttbuxur og strandbuxur eru ekki sundföt.
- h. Nemendum ber að sýna starfsfólki tillitssemi og hlýðni í einu og öllu.
- i. Nemendum er óheimilt að vera með tyggjón í sundi.



## Frímínútur

Nemendur í 1. – 6. bekk fara út í kennsluhléum tvisvar á dag. Nemendur í 7.-10. bekk hafa val um hvort þeir dvelji úti eða inni í frítíma sínum. Nemendur þurfa að koma klæddir eftir veðri á hverjum degi. Útivistin er hugsuð sem frjáls tími fyrir nemendur, þar sem þeim gefst tækifæri til að leika sér saman og fá holla hreyfingu.

## Þróun og endurmenntun

Skólaþróun í Lundarskóla hefur verið nokkur sl. ár og má þar einkum nefna innleiðingu á SMT agastefnu, teymiskennslu og útiskóla. Síðustu misseri hefur Lundarskóli verið að innleiða heilsueflingu í skólanum og miðar að því að verða heilsueflandi grunnskóli. Nefnd heilsueflandi grunnskóla var skipuð og sér hún um að styðja við heilsueflingu í skólanum. Innleiðing á heilsueflandi grunnskóla er nú á fjórða ári og því búið að taka fyrir þætti sem snúa að mataræði/tannheilsu, hreyfing/öryggi, nærsamfélaginu og heimilin. Þættirnir eru átta sem embætti Landlæknis gefur út og á næsta skólaári 2014-2015 á að taka fyrir starfsfólk og tengja þann þátt við fyrri þætti.

Starfsþróun og endurmenntun starfsfólks í Lundarskóla er að mestu á ábyrgð starfsmanna. Lundarskóli stendur einnig fyrir endurmenntun og starfsþróun í ágúst 2015 fyrir kennara og einnig er námskeið fyrir skólaliða og stuðningsfulltrúa á vegum Símejar í ágúst. Kennurum Lundarskóla stendur til boða að vera í starfsþróunarhópum og/eða nefndarstörfum og nýta þá vinnu sem hluta af símenntun og starfsþróun.

## Umbætur og þróun fyrir skólaárið 2016-2017

Aukin vellíðan nemenda, árangur og ánægja í námi eru áhersluþættir sem Lundarskóli miðar að. Í Lundarskóla er lögð áhersla á nýja Aðalnámskrá grunnskóla, SMT skólafærni, foreldrasamstarf, fjölbreytta kennsluhætti, námsmat/frammistöðumat, heilsueflingu, þróunarstarf, faglegt samstarf starfsfólks, samstarf milli skólastiga, skipulagða fundi, og aukið samstarf og gleði meðal starfsfólks.



### Endurmenntunaráætlun 2016-2017

Starfshópur	Lýsing á símenntun	Tilgangur	Tímabil	Tíma-fjöldi	Ábyrgð/ kostnaður
Nýtt starfsfólk	Námskeið um skólann	Kynnast skólasamfélaginu	15. ágúst	1,5 klst.	skólastjórnendur
Kennarar á yngra stigi	Byrjendalæsisnámskeið og smiðjur	Öðlast frekari færni	Byrjar 8. og 9.ágúst. Stendur allt skólaárið		Leiðtogi Byrjendalæsis
Kennarar	Menntabúðir - læsisþing Lestur – ritun - samræða	Frekari færni kennsluháttum, verkefnum og fl. sem tengist læsi á öllum stigum grunnskólans	12. ágúst	4.5 klst.	Skólastjórnendur - HA
Skólaliðar/stuðningsfulltrúar	Samskipti og kvíði	Aukin færni í samskiptum	18.ágúst og 25 október	3 klst. í senn	Símey
Kennarar	Lærdómshópar/nefndir	Auka þekkingu sem tengist kennslu með tilliti til áhugasviðs	Allt skólaárið	30 klst.	Skólastjórnendur/kennarar
Allt starfsfólk	Skyndihjálparnámskeið	Aukin færni í starfi	3.janúar	F.h	Símey
Kennarar/allt starfsfólk	Jafningjafræðsla SMT	Aukin færni í starfi	Allt skólaárið		SMT teymi
Kennarar	Mentor	Aukin færni í starfi, þróunarvinna í tengslum við	Allt skólaárið		Stjórnendur og kennarar



		námsmat			
<b>Kennarar</b>	Aðalnámskrá grunnskóla/skólanámskrá	Innleiða nýja aðalnámskrá og skólanámskrá Lundarskóla	Allt skólaárið		Skólastjórnendur
<b>Kennarar</b>	Kynningar t.d. verk/verkefni, nefndarstörf	Aukin þekking sem tengist kennslu og áhugasviði	Allt skólaárið	Allt að 10 klst.	Skólastjórnendur/kennarar
<b>Kennarar</b>	2 kennarar	Grunnmenntun PMT	Haustönn	Ca 16-24 klst.	Fjölskyldudeild/stjórnendur
<b>Kennarar</b>	BKNE/ráðstefna/ málstofur	Aukin færni í starfi	16.september	½ dagur	BKNE
<b>Allt starfsfólk</b>	Skyndihjálp	Aukin færni í starfi	3.janúar	3 klst.	Símey
<b>Allt starfsfólk</b>	SMT	Aukin þekking á SMT og færni í starfi	3. janúar	3 klst.	SMT teymið – Alda St.
<b>Kennarar</b>	Skólaþróun – læsi í Lundarskóla	Aukin færni í starfi – þróunarstarf	Allt skólaárið		Stjórnendur/læsisnefnd
<b>Allt starfsfólk</b>	Skólaheimsókn erlendis	Víðsýni í starfi	19.-23.apríl		Ferðanefnd





## Innra mat

# ***Innra mat Lundarskóla***

## ***matsáætlun Lundarskóla 2016-2017***

---

Um innra mat í skólum segir m.a. í grunnskólalögum "Hver grunnskóli metur með kerfisbundnum hætti árangur og gæði skólastarfs á grundvelli 35. gr. með virkri þátttöku starfsmanna, nemenda og foreldra eftir því sem við á.

Samkvæmt grunnskólalögum er markmið mats og eftirlits með gæðum starfs í grunnskólum að:

- veita upplýsingar um skólastarf, árangur þess og þróun til fræðsluyfirvalda, starfsfólks skóla, viðtökuskóla, foreldra og nemenda,
- tryggja að starfsemi skóla sé í samræmi við ákvæði laga, reglugerða og aðalnámskrár grunnskóla,
- auka gæði náms og skólastarfs og stuðla að umbótum,
- tryggja að réttindi nemenda séu virt og að þeir fái þá þjónustu sem þeir eiga rétt á samkvæmt lögum.

Innra mat á að vera samofið daglegu starfi skóla, efla þekkingu, hæfni og ígrundun á starfinu og auka vitund starfsfólks um ábyrgð. Lýðræðisleg vinnubrögð við innra mat þar sem tekið er tillit til sjónarmiða þeirra sem koma að skólastarfinu stuðla að auknum gæðum í starfinu. Niðurstöður innra mats skal nýta til umbóta í skólastarfi að höfðu samráði við skólaráð.



## Matsáætlun 2016-2017

Matsverkefni	Hvernig er metið	Hver sér um matið	Þátttakendur	Hvenær á að meta	Lokið
Göngudagur	Spurningalisti	Matsteymi	Allir	September	
Mat á samstarfi 1. og 2. bekkjar	SVÓT	Deildarstjóri	Kennara og stuðningsfulltrúar 1. og 2. bekkjar	Desember og mars	
1. des og þemadagar	Spurningalisti	Matsteymi	Allir	Desember	
Árshátíð	Spurningalisti	Matsteymi	Allir	Febrúar	
Mat á skólastarfi	Skólapúlsinn	Deildarstjóri yngri deildar	Nemendur	Allt skólaárið	
Mat á skólastarfi	Skólapúlsinn	Deildarstjóri yngri deildar	Foreldrar	Allt skólaárið	
Mat á skólastarfi	Skólapúlsinn	Deildarstjóri yngri deildar	Starfsmenn	Allt skólaárið	
Mat á námsáætlunum	Mat á skólastarfi vorkýrsla	Kennarar	Kennarar	Vor 2017	



## Stoðþjónusta í Lundarskóla

Vakni áhyggjur af námi, hegðun, félagslegri stöðu eða líðan barna eru ýmis úrræði til innan skólans. T.d. getur námsráðgjafi eða hjúkrunarfræðingur komið að málum eða SMT lausnateymi skólans. Ef málin varða einelti geta kennarar/foreldrar að óskað eftir stuðningi frá eineltisteymi skólans.

Skólinn og foreldrar geta sótt sér ýmsa þjónustu / ráðgjöf utan skólans ef áhyggjur vakna varðandi nám, hegðun, félagslega stöðu eða líðan nemenda. Skólinn leitar til fjölskyldudeildar Akureyrarbæjar í gegnum tilvísanakerfi og geta foreldrar því leitað til skólans ef áhyggjur vakna.

## Lausnateymi

Við skólann er starfandi lausnateymi sem hluti af SMT skólafærni. Í lausnateyminu sitja tveir kennarar, námsráðgjafi og deildarstjóri unglíngastígs. SMT lausnateymi þ vinnur að málefnum einstaklinga eða hópa. Kennarar geta óskað eftir stuðningi teymisins við lausn einstaklingsmála eða málefna hópa.

## Áætlun gegn einelti

<http://lundarskoli.is/skolinn/eineltisaaetlun/>

## Nemendaverndarráð

Samkvæmt grunnskólalögum og reglugerð nr. 584/2010 starfar nemendaverndarráð í Lundarskóla. Þar er gert ráð fyrir samstarfi við fulltrúa heilsugæslu og sérfræðiþjónustu skóla. Það skal m.a. fjalla um skipulag og framkvæmd sérkennslu innan skólans. Nemendaverndarráð skal einnig gefa skólastjóra ráð um hvernig best skuli stuðlað að jákvæðu námsumhverfi fyrir nemendur og alhliða velferð þeirra. Í ráðinu eiga sæti skólastjóri, deildarstjórar, skólahjúkrunarfræðingur, námsráðgjafi og starfsmenn frá fjölskyldudeild Akureyrarbæjar.

## Námsráðgjafi

Námsráðgjafi starfar samkvæmt eftirfarandi starfslýsingu fyrir námsráðgjafa við grunnskóla Akureyrar:

### 1. Helstu verkefni:

- veitir nemendum ráðgjöf í einkamálum þannig að þeir eigi auðveldara með að ná settum markmiðum í námi sínu
- veitir nemendum ráðgjöf um náms- og starfsval og fræðslu um nám, störf og atvinnulíf
- leiðbeinir nemendum um vinnubrögð í námi



- tekur þátt í að skipuleggja náms- og starfsfræðslu í skólanum
  - undirbýr nemendur undir flutning milli skóla og/eða skólastiga og fylgir þeim eftir inn í framhaldsskóla
  - aðstoðar nemendur við að gera sér grein fyrir eigin áhugasviðum og meta hæfileika sína raunsætt miðað við nám og störf
  - sinnir fyrirbyggjandi starfi, til dæmis vörnum gegn vímuefnum, einelti og ofbeldi í samstarfi við starfsmenn skóla og aðra, svo sem starfsmenn félagsmiðstöðva.
2. Námsráðgjafi situr fundi nemendaverndarráðs í þeim skóla/skólum sem hann starfar. Nemendaverndarráð er formlegur starfsvettvangur námsráðgjafa og annarra er annast þjónustu við nemendur (sbr. reglugerð).
  3. Sinnir ráðgjöf við nemendur sem eiga í námstengdum og persónulegum vanda. Námsráðgjafi er trúnaðarmaður og talsmaður nemenda.
  4. Vinnur í nánú samstarfi við foreldra eftir því sem við á. Einnig hefur hann samráð og samstarf við aðra sérfræðinga innan eða utan skólans, svo sem sérkennara, skólahjúkrunarfræðing og skólasálfræðing og vísar málum einstaklinga til þeirra eftir því sem við á.
  5. Gætir fyllsta trúnaðar varðandi upplýsingar og sýnir tillitssemi í samskiptum við annað starfsfólk og nemendur.
  6. Sinnir einnig öðrum þeim verkefnum sem skólastjóri kann að fela honum, enda samrýmist þau starfssviði hans. (Sjá starfslýsingu fyrir námsráðgjafa sem starfa við grunnskóla Akureyrar. Samþykkt á fundi skólaneftdar 09.04.2001)

## Ráðgjöf frá Fjölskyldudeild

Ráðgjafar- og sálfræðiþjónusta er veitt af skólateymi fjölskyldudeildar Akureyrarbæjar. Í skólateyminu eru bæði sálfræðingar og sérkennarar. Þeir taka við óskum um aðstoð frá skólanum og eru foreldrar hvattir til að ræða við umsjónarkennara eða stjórnendur ef þeir hafa áhuga á að leita aðstoðar eða ráðgjafar hjá starfsfólki fjölskyldudeildar. Fundir nemendaverndarráðs koma málefnum nemenda til fjölskyldudeildar.

## Skólahjúkrun

### *Heilsugæsla Lundarskóla heyrir undir Heilsugæslustöðina á Akureyri.*

Hlutverk heilsugæslu í skólum er að sinna heilsuvernd nemenda og hún er framhald af ung- og smábarnavernd. Starfsemi heilsuverndar grunnskólabarna er skv. lögum, reglugerðum og tilmælum sem um hana gilda. Hún er meðal annars fólgin í reglubundnum skimunum og eftirliti, ónæmisaðgerðum, heilbrigðisfræðslu og teymisvinnu kringum einstök mál.

Hver skóli hefur hjúkrunarfræðing og skólalækni jafnframt því sem hvert barn hefur sinn heimilislækni. Heilsugæslu í grunnskólum Akureyrar er sinnt af hjúkrunarfræðingum og læknum frá Heilbrigðisstofnun Norðurlands HSN.

Hjúkrunarfræðingur Lundarskóla er Rannveig Elíasdóttir rannve@akmennt.is



Viðverutími hennar er mánudaga-fimmtudaga kl:08:15 – 13:50 og föstudaga kl:8:15-13:10.

Markmiðið með heilsugæslu í skólum er að stuðla að því að börn fái að þroskast við bestu andlegu, líkamlegu og félagslegu skilyrði sem völ er á. Til þess að vinna að markmiði þessu er fylgst með börnunum svo að möguleg frávik finnist og viðeigandi ráðstafanir verði gerðar sem fyrst. Áhersla er lögð á að fyrst og fremst beri foreldrar ábyrgð á heilsu og þroska barna sinna, en starfsfólk heilsugæslu í skólum fræði, hvetji og styðji foreldra í hlutverki sínu. Á heimasíðu Landlæknis má finna nánari upplýsingar um heilsuvernd grunnskólabarna, bólusetningar(ónæmisaðgerðir), skimanir(skólaskoðun) og ráðleggingar til foreldra um heilbrigðistengd málefni.

Skipulögð heilbrigðisfræðsla og hvatning til heilbrigðra lífshátta verður unnin eftir því sem unnt er. Byggt er á hugmyndafræðinni um 6-H heilsunnar sem er verkefni Landlæknisembættisins og Lýðheilsustöðvar.

Starfsfólk skólaheilsugæslu vinnur í náinni samvinnu við foreldra / forráðamenn, skólastjórnendur, kennara og aðra sem koma að málefnum nemenda.

Farið er með allar upplýsingar sem trúnaðarmál.

### **Slys og óhöpp á skólatíma**

Hlutverk hjúkrunarfræðings er ekki að vera með opna móttöku fyrir erindi sem ekki teljast bráð

Hjúkrunarfræðingur veitir fyrstu hjálp þegar alvarlegri slys verða í skólanum og er starfsfólk skólans til stuðnings og ráðgjafar þegar upp koma veikindi og slys hjá nemendum, á þeim tíma sem hjúkrunarfræðingur er við störf.

Ef smáslys eða óhapp verður á skólatíma sér starfsfólk skólans um fyrstu hjálp.

Þurfi nemandi að fara á heilsugæslustöð eða slysadeild skulu foreldrar/forráðamenn fara með barninu. Því er mikilvægt að skólinn hafi öll símanúmer þar sem hægt er að ná í foreldra á skólatíma barnsins.

Ekki er ætlast til að óhöppum sem gerast utan skólatíma sé sinnt af skólaheilsugæslunni. Foreldrum er bent á að snúa sér til heimilislæknis og Heilsugæslustöðvarinnar á Akureyri með heilsufarsmál sem ekki teljast til heilsuverndar grunnskólabarna.

### **Líkamlegar skoðanir skv. tilmælum Landlæknis**

1. bekkur Hæð, þyngd, sjón og Lífsstílsmat.  
Hafi börnin ekki farið í fjögurra ára skoðun eru börnin bólusettt við stífkrampa, barnaveiki og kíghósta í samráði við foreldra, hafi þau ekki fengið þessa bólusetningu.
2. bekkur Hæð, þyngd, sjón og lífsstílsmat.
3. bekkur Hæð, þyngd, sjón og lífsstílsmat. Bólusetning gegn mislingum, rauðum hundum og hettusótt. Stúlkur eingöngu fá Cervarix ( HPV-bólusetning til varnar leghálskrabbameini) x2 um veturinn.
4. bekkur Hæð, þyngd, sjón og lífsstílsmat. Bólusettt gegn barnaveiki, stífkrampa, kíghósta og mænusótt.



Börn í öllum bekkjum eru mæld og skoðuð eftir þörfum.

Foreldrar/forráðamenn bera ábyrgð á líðan og heilbrigði barna sinna. Góð samvinna og gott upplýsingaflæði er mikilvægt til að starfsfólk heilsugæslu geti sinnt starfi sínu sem best. Því eru foreldrar hvattir til að hafa samband við hjúkrunarfræðing skólans ef einhverjar breytingar verða hjá barninu sem gætu haft áhrif á andlegt, líkamlegt eða félagslegt heilbrigði þess. Að sjálfsögðu er fyllsta trúnaðar gætt um mál einstakra nemenda.

Vilji foreldrar/forráðamenn fá upplýsingar um einstök atriði, hvað varðar heilsugæsluna er þeim velkomið að hafa samband við hjúkrunarfræðing skólans.

Ef foreldrar/forráðamenn vilja ekki að börn þeirra taki þátt í einhverju af því sem heilsugæslan býður nemendum upp á, eru þeir beðnir um að hafa samband við hjúkrunarfræðing sem fyrst. Ef ekkert heyrir frá foreldrum verður litið á það sem samþykki.

### **Lyfjagjafir í skólum**

Í tilmælum frá landlækni um lyfjagjafir í grunnskólum kemur meðal annars fram að foreldrum/forráðamönnum beri að afhenda hjúkrunarfræðingum þau lyf sem börn/unglingar eigi að fá í skólanum og að börn/unglingar skuli aldrei vera sendiboðar með lyf.

Sjá nánari upplýsingar á heimasíðu Landlæknisembættisins.

<http://www.landlaeknir.is/gaedi-og-efartil/heilbrigdisstarfsfolk/dreifibref/nanar/item14865/Dreifibref-Nr-7/2010-Lyfjagjafir-i-grunnskolum>

Foreldrar /forráðamenn þeirra barna/unglinga sem þurfa að taka lyf á skólatíma eru vinsamlega beðnir að hafa samband við hjúkrunarfræðinga skólans til skrafs og ráðagerða um hvernig best verði komið til móts við þessi tilmæli.

### **Lús**

Við viljum minna fólk á að skoða reglulega hár barna sinna og láta hjúkrunarfræðing vita ef lús finnst. Nánari upplýsingar um lúsina er að finna á heimasíðu Landlæknisembættisins.

Hjúkrunarfræðingar grunnskólanna kempa ekki börnum í skólanum.

Nitty Gritty leiðbeiningar

Höfuðlús í fjölskyldunni

### **Verklagsreglur varðandi lúsina!**

Þegar lús kemur upp í bekk/jum þá sendir hjúkrunarfræðingur eða starfsmaður skólans bréf heim (rafrænt) til nemenda viðkomandi árgangs þar sem tilkynnt er að lús hafi komið upp í árganginum og foreldrar beðnir um að skoða og kempa. Einnig eru sendar heim leiðbeiningar um lúsameðferð.



Jafnframt þessu er sent bréf (rafrænt) heim til allra nemenda og tilkynnt að það hafi komið upp lús í skólanum.

Ef lús kemur aftur upp í sama árgangi innan tveggja vikna er bréf sent heim þar sem foreldrar kvitta fyrir að hafa kembt barninu sínu. Ef barnið kemur ekki með undirritað bréf í skólann þá er hringt í foreldra og ef í ljós kemur að barninu hefur ekki verið kembt eru foreldrar beðnir um að sækja barnið. Barnið getur síðan komið í skólann aftur eftir kembangu nema lús hafi fundist, þá er gripið til viðeigandi meðferðar.

Ef barn greinist með lús er æskilegt að barnið sé heima daginn eftir meðferð.

Sjá nánari upplýsingar: Fróðleikur um lús.

### Fróðleikur

Foreldrar/forráðamenn bera ábyrgð á líðan og heilbrigði barna sinna.

Við viljum benda foreldrum/forráðamönnum barna á mikilvægi þess að þau fái nægan svefn, hvíld og neyti morgunverðar. Lögð er áhersla á gildi þess að börnin komi með hollt nesti í skólann. Skorti þetta fá þau ekki notið þeirrar kennslu og þess starfs sem fram fer í skólanum. Svengd og skortur á svefni og hvíld leiða til þreytu. Börnin þola ekki langa setu og hætt er við að námsefnið fari fyrir ofan garð og neðan.

Að gefnu tilefni viljum við benda á að mikilvægt er að taka lýsi og D-vítamín.

Hæfilegur svefntími er talinn vera:

5-8 ára börn u.þ.b. 10-12 klst. á sólarhring.

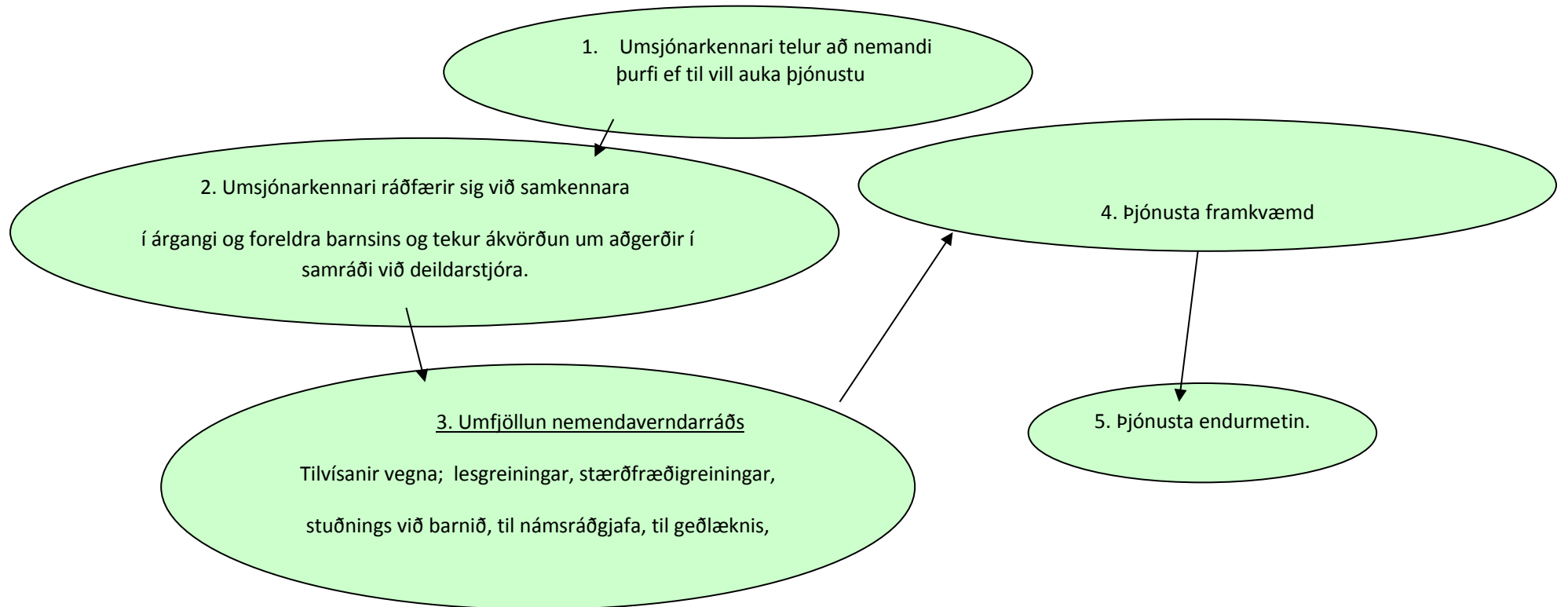
9-12 ára börn u.þ.b. 10-11 klst. á sólarhring.

13-15 ára börn u.þ.b. 9-11 klst. á sólarhring.



# Lundarskóli skólaárið 2016-2017

## Þjónustuferli við börn með sérbarfir.







## Heildaráætlun eldvarna í Lundarskóla

Eftirlitsmaður frá slökkviliðinu tekur árlega út húsnæði skólans og gerir tillögur um úrbætur sé brunavörnum að einhverju leyti ábótavant. Eftirlitsmaðurinn aðstoðar stjórnendur skólans við endurskoðun rýmingaráætlunar, skipuleggur með þeim rýmingaræfingar og metur þær ásamt þeim slökkviliðsmönnum sem að æfingunni koma hverju sinni.

Í lögum um Brunavarnir og brunamál nr. 75/2000 og Byggingarreglugerð nr. 441/1998 kemur fram að í skólahúsnæði skulu vera brunaviðvörunarkerfi og áætlanir um rýmingu húsnæðis beri eldsvoða að höndum.

Í Lundarskóla er brunaviðvörunarkerfi sem tengt er Securitas. Fari kerfið í gang er unnið skv. rýmingaráætlun skólans. Ef um staðfestan eld er að ræða þá fær slökkvilið strax tilkynningu og vinnur samkvæmt áætlun um útköll. Innan tveggja mínútna er gert ráð fyrir að slökkvibíll leggi af stað frá stöðinni. Þá mun lögreglan einnig koma að skólanum.

Starfsfólk Lundarskóla hefur í samvinnu við eldvarnareftirlit Slökkviliðs Akureyrar gert áætlun um rýmingu skólahúsnæðisins. Þar er mælt fyrir um hvernig nemendur, starfsfólk og aðrir sem í skólanum eru skuli bregðast við ef fyrirmæli eru gefin um að rýma húsnæðið. Gert er ráð fyrir tveimur rýmingaræfingum á hverju skólaári, í október og í mars. Þær fara fram í samvinnu við eldvarnareftirlitið, slökkviliðið og lögregluna. Fyrir æfingarnar fræða kennarar nemendur sína um eldvarnir, kynna þeim rýmingaráætlunina og hafa æfingu í að rýma skólann á skipulegan hátt. Til að rýmingaræfingar hafi sem mest gildi er nauðsynlegt að allir taki þær alvarlega og fari að fyrirmælum. Gott er að foreldrar ræði tilgang og mikilvægi æfinganna við börn sín. Komi fram ábendingar um eitthvað sem betur má fara tekur öryggisnefnd skólans þær til skoðunar.

### **Mikilvægt:**

***Pegar neyðarhringing heyrst verða ALLIR að bregðast við eins og um bruna sé að ræða.***

- Á öllum svæðum í Lundarskóla hanga upp leiðbeiningar fyrir hvert svæði ásamt teikningum af útgönguleiðum.
- Rýmingaræfingu skal halda tvisvar á hverju skólaári.

### **Ábyrgð:**

- Húsvörður sér um að sýna nýjum starfsmönnum slökkvitæki og útgönguleiðir.
- Húsvörður sér um að allar útgönguleiðir séu alltaf færar.
- Húsvörður ber ábyrgð á að slökkvitæki séu yfirfarin á hverju ári
- Allir starfsmenn bera jafna ábyrgð á að rýma húsnæðið.
- Kennari/forfallakennari ber ábyrgð á sínum umsjónarþekki á svæði bekkjarins þegar búið er að rýma skólahúsnæðið og nafnakalli meðan á æfingu stendur.

### **Aðgerðir**

#### **1. Viðvörðunarkerfið fer í gang:**

- Húsvörður og skólastjóri skoða stjórnstöð kerfisins, slökkva á bjöllunni og kanna hvaðan boðin koma. Allir fara í viðbragðsstöðu.
- Ritarar eru í sambandi við Securitas á meðan leitað er skýringa á því að kerfið fór í gang. Þeir tilkynna Securitas.

#### **2. Viðvörðunarkerfið fer aftur í gang :** Skólinn rýmdur samkvæmt áætlun. Öll rými rýmd.

Útgönguleið könnuð, byrjað á að athuga hvort hurðin sé heit eða hvort reykur sé. Kennari tekur nafnakall. Nemendur fara út í einfaldri röð, kennari fer síðastur með mætingalistann



og lokar hurðinni, læsir ekki. Ef björgunarop er eina leiðin út er nemendum í kjallara hjálpað út en á efri hæðum er beðið eftir aðstoð. Nemendur fara á sinn stað á grasfótboltavellinum. 1. bekkur austast (næst skólanum) og 10. bekkur vestast (fjærst skólanum). Aðrir bekkir þar á milli í réttri röð. Þar taka kennarar manntal aftur og koma skilaboðum ef einhvern vantar til þeirra sem eru við aðalanddyri skólans. Starfsfólk sem statt er annars staðar í skólahúsinu fer út skv. áætlun og aðstoðar við að koma nemendum í raðir og að halda hurðum opnum ef þarf. Allir aðrir aðstoða við að halda nemendum á sínum stað. Skólaliðar rýma snyrtingar og loka dyrum þar inn - læsa ekki. Ef nemendur eru á snyrtingum safnar skólaliði þeim saman og fylgir þeim út um næstu útidyr og til sinnar bekkjardeildar. Skólaliðar verða staðsettir fyrir framan útganga og varna því að farið sé inn í skólann. Beðið eftir tilkynningu frá skólastjórnendum um næstu skref.

- Húsvörður, ritarar og skólastjórnendur eru staðsettir við aðalanddyri skólans.
- Stjórnendur aflýsa hættuástandi úti með því að veifa höndum eftir að ákvörðun hefur verið tekin um það.

#### Ef eldur kemur upp í frímínútum:

1. Skólaliðar á göngum fara í allar stofur og snyrtingar og ganga úr skugga um að enginn nemandi sé inni. Séu nemendur inni er þeim safnað saman í einfalda röð og skólaliði fylgir þeim út um næstu útgöngudyr - loka stofunum - læsa ekki. Skólaliðar fara síðastir út. Aðrir sem eru í skólahúsnæðinu fara út skv. áætlun og aðstoða þegar út er komið. Umsjónarkennarar finna sinn hóp og koma þeim á réttan stað.
2. Í löngu frímínútum hjá unglíngastiginu: Þeir sem eru fyrir framan salinn fara í salinn og þaðan út. Skólaliðar á tengigangi uppi safna nemendum saman og senda þá út um næsta útgang. Fara svo inn á A-gang og aðstoða nemendur við að fara út að sunnan.
3. Þeir sem eru á útivakt sjá til þess að enginn fari inn, taka á móti nemendum við útganga og vísa þeim á réttan stað. Safna nemendum saman vestan við skólann og byrja að raða nemendum upp.